



**马钢社会责任报告**  
MA STEEL MAGANG SOCIAL RESPONSIBILITY REPORT

**2012-2013**







# 马钢社会责任报告

MA STEEL MAGANG SOCIAL RESPONSIBILITY REPORT

## 声 明

马钢(集团)控股有限公司努力保证社会责任报告的真实性、及时性、全面性和平衡性,我们希望通过发布社会责任报告,进一步加强与各利益相关方的沟通交流,增进理解,通力合作,共同发展。



## 关于本报告



本报告为马钢(集团)控股有限公司(以下简称“马钢”)公开发布的第三份社会责任报告。内容包含马钢(集团)控股有限公司及其所属子、分公司履行社会责任主要情况。

报告编制依据：本报告参照中国工业经济联合会《中国工业企业及工业协会社会责任指南》第二版、国际标准化组织 ISO《ISO 26000：社会责任指南(2010)》、全球报告倡议组织 GRI《可持续发展报告指南(G4 中文版)》、中国社科院经济学部 CSR 中心《中国企业社会责任报告编制指南》，并结合马钢实际编制而成。

报告时间范围：2012 年 1 月 1 日—2013 年 12 月 31 日，部分内容超出上述范围。

报告发布周期：两年。

报告数据来源：马钢正式文件和统计报告。

报告发布形式：以中文形式出版，以印刷品和电子文档形式发布，其中电子文档可在马钢网站(<http://www.magang.com.cn>)阅读和下载。

**联系方式：如对本报告内容有任何疑问、意见或建议，请致电或致信与我们联系。  
联系方式如下：**

马钢(集团)控股有限公司董事会秘书处  
地 址：中国 安徽 马鞍山市九华西路 8 号  
邮政编码：243003  
电 话：+86-555-2876158  
传 真：+86-555-2884350  
电子信箱：masteel\_dmc@magang.com.cn



# 目 录

董事长致辞	02		
2012-2013年十件大事	03		
<hr/>			
<b>公司概况</b>		<b>员工发展</b>	
公司简介	05	员工绩效指标	31
公司现任领导层	06	薪酬福利	33
公司治理	09	员工成长	34
组织架构	09	民主管理	37
企业文化	10	劳动关系	38
关键绩效指标	11	最可爱的马钢人	39
社会责任体系	12	<b>社会责任</b>	
<b>经济责任</b>		诚信经营	41
经济绩效	13	利益相关方关系—供应链绩效	42
降本增效	14	利益相关方关系—社会贡献	44
产品结构	15	利益相关方关系—老有所乐	45
技术创新	16	志愿者行动	47
管理创新	19	推动行业发展	48
安全生产	20	社会角色	49
多元发展	21	<b>未来展望</b>	
反腐倡廉	22	<b>附录</b>	
<b>环境责任</b>		主要业务单元介绍	51
环境绩效指标	25	<b>意见反馈</b>	
节能减排	25		
环境经营	26		
资源回收利用	27		
绿化美化	28		
绿色矿山	29		





## 董事长致辞

感谢您阅读马钢 2012-2013 社会责任报告。

履行社会责任，是企业应尽的义务。60 多年来，马钢在依靠自我积累、滚动发展的历史进程中，心怀钢铁报国之志，为我国由钢铁大国走向钢铁强国作出了积极贡献。特别是 2009 年马钢首份社会责任报告发布以来，我们在推进企业加快转型发展的同时，不断完善和丰富社会责任体系建设，将社会责任实践贯穿于企业生产经营和改革发展各个环节，更加注重清洁生产和绿色制造，更加注重与员工、股东、用户共享发展成果，更加注重回馈社区、回报社会，为实现企业可持续发展营造了良好环境和氛围。

马钢的社会责任实践，具有延续性、系统性和可视性，具体而言，就是在“敬人、精业、共赢”三大核心价值观的统领下，秉持永续发展、服务用户、聚焦环境、关爱员工、回馈社会这一责任理念，全力打造“公民企业”，坚定走“和谐经营”之路。

永续发展——企业履行社会责任的基石。面对钢铁市场竞争和挑战，我们坚持发展这个第一要务，沉着应对严峻外部市场形势，坚定必胜信心，加快转型发展，确保企业生产经营大局稳定，为股东及利益相关方创造价值回报。

服务用户——企业提升市场竞争力的关键。我们坚持“以用户为关注焦点”，坚定不移优化产品结构，千方百计提升产品质量，着力构建服务型营销体系，以“品牌产品+金牌服务”为用户创造价值。

聚焦环境——企业可持续发展的重要保证。我们坚持绿色发展和环境经营理念，大力推进绿色采购、绿色制造、清洁生产和节能减排，努力建设环境友好型、资源节约型企业。

关爱员工——企业发展的力量之源。我们坚持发展依靠职工，通过开展合理化建议、打造命运共同体、寻找最可爱的马钢人等特色鲜明的主题活动，进一步增强职工的责任感和荣誉感，凝聚正能量，打造马钢共同的家园。

回馈社会——企业发展的内在要求。我们坚持发展成果惠及各利益相关方，通过参与社区共建、济贫帮困、志愿者、爱心捐赠等社会公益活动，体现国有企业负责任的良好形象，为构建和谐社会添砖加瓦。

履行社会责任，只有起点，没有终点。面对日益激烈的竞争态势，我们将认真落实省委省政府提出的“三步走”目标要求，紧紧围绕“把马钢建设成为具有国际竞争力的现代化企业集团”这一战略目标，倡导“创业创新创造”企业文化，践行“敬人精业共赢”核心价值观，以深化改革创新为驱动，以加快转型发展为途径，去行政化、建新机制，致力于打造百年长青企业，与员工、股东、用户和社会共赢发展。

请您见证。

董事长 党委书记 高海建

## 2012 - 2013年十件大事



一、2013年6月22日,安徽省委省政府对马钢领导班子进行调整,充分肯定上一届领导班子的工作,对新一届领导班子提出了“三步走”的目标要求。

二、2013年,马钢全力打造降本增效升级版,多措并举,奋力扭转了亏损局面。

三、马钢集团公司并购马钢股份公司20家子分公司,确立了“1+7”多元产业协同发展新格局。

四、2012年6月25日,省政府主持召开支持马钢发展现场会,要求举全省之力,支持马钢战胜困难,加快改革发展,重塑马钢转型发展新优势。

五、马钢新区二期工程、硅钢二期项目全面建成投产,合肥公司板材生产线基本建成投产。



六、马钢实施社会化招工,2013年补充基层一线新员工749人。



七、马钢承办“马钢杯”第六届全国钢铁行业职业技能大赛。



八、马钢深入开展党的群众路线教育实践活动。

九、2013 年马钢汽车板产销量突破 100 万吨。

十、2013 年马钢成品矿年产量突破 500 万吨。



## 公司概况



## 公司简介

马钢是我国特大型钢铁联合企业，由安徽省政府授权经营，现具备 2000 万吨钢配套生产规模。2013 年，马钢钢产量 1879 万吨，居国内钢铁行业第 9 位；实现营业收入 821 亿元，居国内钢铁行业第 12 位；总资产 898 亿元，员工 5 万人。

马钢是靠自身积累、滚动发展起来的国有企业，1953 年马鞍山铁厂恢复出铁；1958 年马鞍山钢铁公司成立；1993 年成功实施股份制改制，分立为马钢总公司和马鞍山钢铁股份有限公司，马鞍山钢铁股份有限公司成为我国钢铁行业第一家 A+H 股上市公司；1998 年马钢总公司依法改制为马钢(集团)控股有限公司。

近年来，马钢牢固树立和落实科学发展观，坚持以发展为第一要务，以结构调整为主线，大力弘扬“创业创新创造”精神，以令人瞩目的“马钢速度”完成了总投资 400 多亿元的两轮大规模结构调整，推动主导产品全面升级换代，冷热轧薄板、镀锌板、彩涂板、硅钢、H 型钢、高速线材、高速棒材、车轮(轮箍)等生产线达到世界先进水平，“板、型、线、轮、特”产品结构独具竞争优势，车轮、H 型钢、冷镦钢、管线钢等产品拥有自主知识产权和核心技术，车轮和 H 型钢产品获得“中国名牌”称号，马钢商标被评为中国驰名商标。

目前，马钢初步构建了“1+7”多元产业发展新格局——“1”即钢铁主业，主要业务集中于马钢股份公司，主营黑色金属冶炼及其压延加工与产品销售；“7”为矿产资源业、工程技术、产品产业化、节能环保、贸易与物流、金融与投资、房地产与服务业等七大板块。

面对钢铁行业发展大势，马钢将以党的十八届三中全会精神为指导，坚定不移地贯彻安徽省委省政府提出的“三步走”目标要求，聚焦“1+7”多元产业，全面深化改革创新，以提升盈利能力为核心，更加注重产业协同发展，更加注重系统经济运行，更加注重运营效率提升，奋力开创转型发展新局面。



## 公司现任领导层



董事长、党委书记 高海建



副董事长、党委副书记 苏鉴钢



董事、总经理、党委副书记 丁毅



党委常委、副总经理 惠志刚



党委常委、董事、副总经理 杨阳



党委常委、工会主席 张晓峰



副总经理、总工程师 苏世怀



副总经理 唐琪明



党委常委、纪委书记 陈冬生



副总经理、总会计师 陈昭启



党委常委、董事 钱海帆



党委常委、副总经理、总法律顾问 蒋育翔



总经理助理 崔完

## 上市公司高管团队



董事长 丁毅



监事会主席 张晓峰



董事、总经理 钱海帆



副总经理、总工程师 高海潮



董事、副总经理 任天宝



副总经理 严华



副总经理 陆克从



## 公司治理

马钢是依法设立的国有独资公司，拥有全资及控股二级子公司 13 家，三级子公司 30 家；直属单位 5 家；金融类子公司 1 家；控股上市公司 1 家。

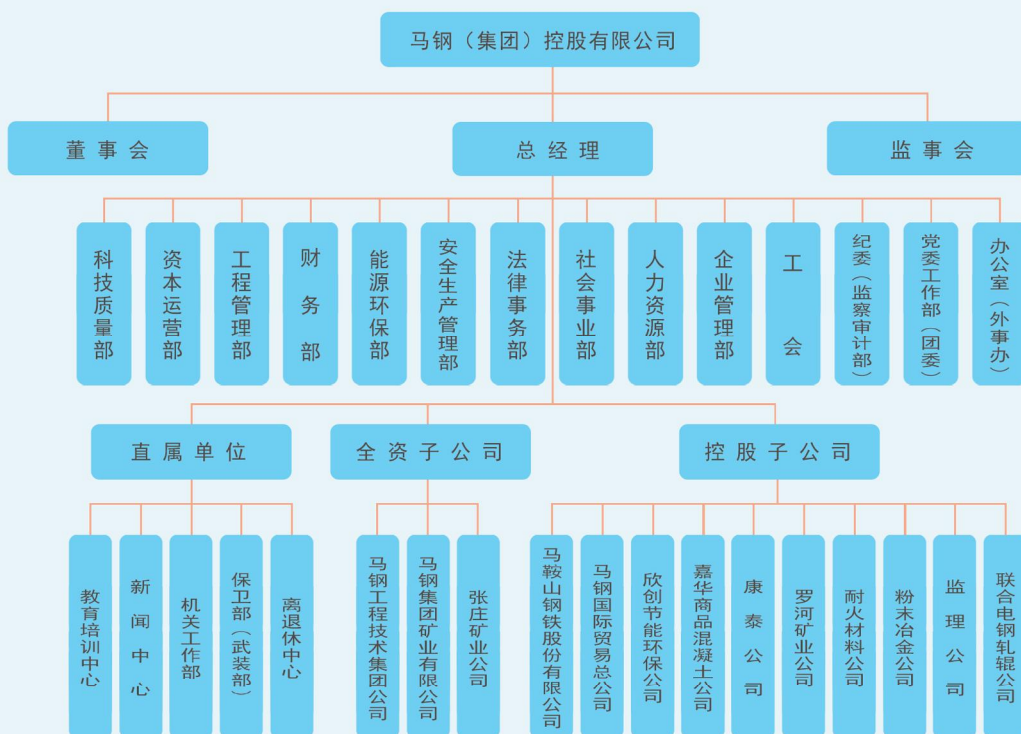
公司不设股东会，由安徽省国资委代表省政府依法行使出资人权利。

公司设董事会。董事会是公司的最高经营决策机构。董事会设董事长 1 人、副董事长 1 人，董事 5 人。董事长、副董事长、专职董事由安徽省国资委委派，职工董事由职代会选举产生。

公司执行层设总经理 1 人，副总经理 6 人，总经理助理 2 人，总工程师、总会计师和总法律顾问由副总经理分别兼任。

公司设监事会，监事会主席和专职监事由安徽省政府国资委委派，职工监事由职代会选举产生。

## 组织架构



## 企业文化

企业标识



企业精神

创业 创新 创造

企业核心价值观

敬人 精业 共赢

企业愿景

人文马钢 科技马钢 绿色马钢

战略目标

把马钢建设成为具有国际竞争力的现代化企业集团

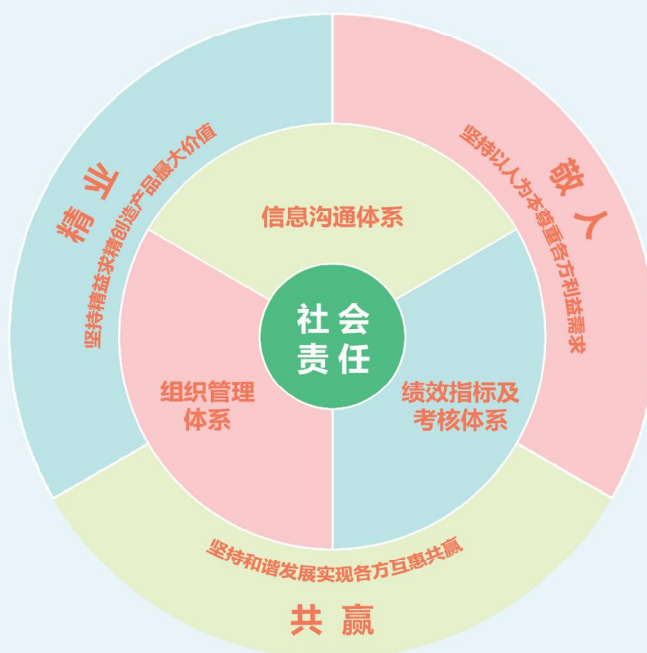
## 关键绩效指标

指标名称	单位	2012年	2013年
资产总额	亿元	885	898
营业收入	亿元	818	821
利润总额	亿元	-34.8	1.9
纳税额	亿元	23.6	28.7
产品创新及技术创新投入	亿元	4.94	7.64
产品合格率	%	99.861	99.863
新增专利	件	90	212
员工总数	人	51129	50030
男女员工比例		4.66 : 1	4.95 : 1
女性管理者比例	%	6.61	6.55
员工工资总额	亿元	30.14	31.18
员工培训总投入	万元	2237.4	2160.8
员工满意度	%	80.91	82.75
员工流失率	%	0.36	0.27
员工补充医疗保险覆盖率	%	100	100
体检与健康档案覆盖率	%	100	100
公益捐赠	万元	60	110
万元产值能耗	tce/万元	1.70	1.81
吨钢综合能耗	Kgce/t	644	622
吨钢耗新水	m <sup>3</sup> /t	4.29	4.10
吨钢 SO <sub>2</sub> 排放量	Kg/t	1.46	1.46
吨钢 COD 排放量	Kg/t	0.084	0.084
吨钢粉尘排放量	Kg/t	0.84	0.86



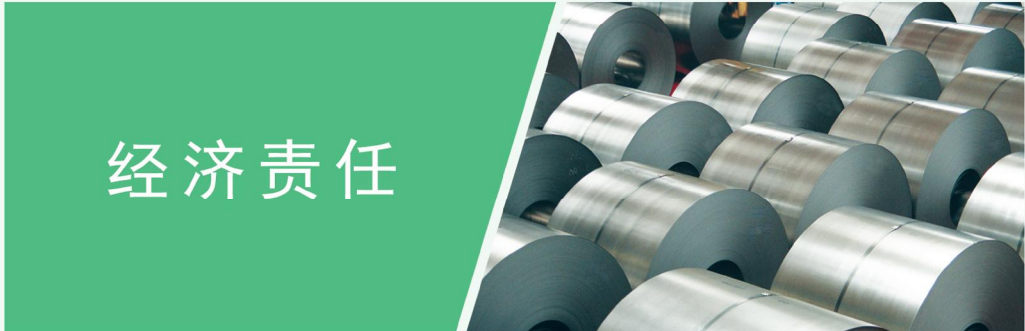
## 社会责任体系

成立了社会责任建设推进委员会，负责研究制定社会责任建设战略规划；董事会秘书处承担社会责任日常管理职责。坚持社会责任管理与企业战略目标、愿景相统一，初步形成了“组织管理体系 - 信息沟通体系 - 绩效指标及考核体系”“三位一体”的社会责任建设推进体系。



### 利益相关方参与机制

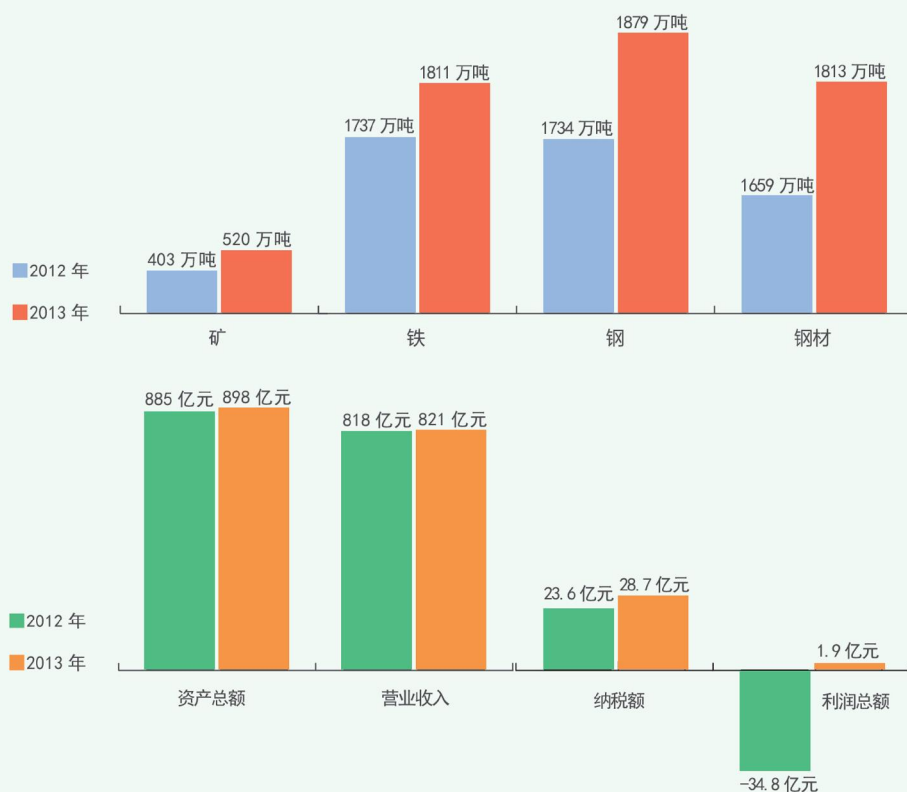
利益相关方	利益相关方的关注	参与方式
投资者	提高盈利水平，资产保值增值，规范运作，规避经营风险	省国资委代表省政府依法行使出资人权力
用户	产品质量稳定可靠，安全稳定供应，产品价格与服务	合同、协议
员工	民主权力，职业健康安全，薪酬福利，个人成长，教育培训	民主管理
供应商	诚实守信，长期合作，拓展市场	合同、协议
政府	遵守法律法规，保证税收，保障安全生产，提供就业	相关会议，工作汇报，统计报表信息报送，高层沟通
社区	和谐社区建设，公益事业，安全环保	公益活动，绿色生产与社区主动沟通
媒体	企业发展动态，重大事件	信息披露，宣传报道



## 经济责任

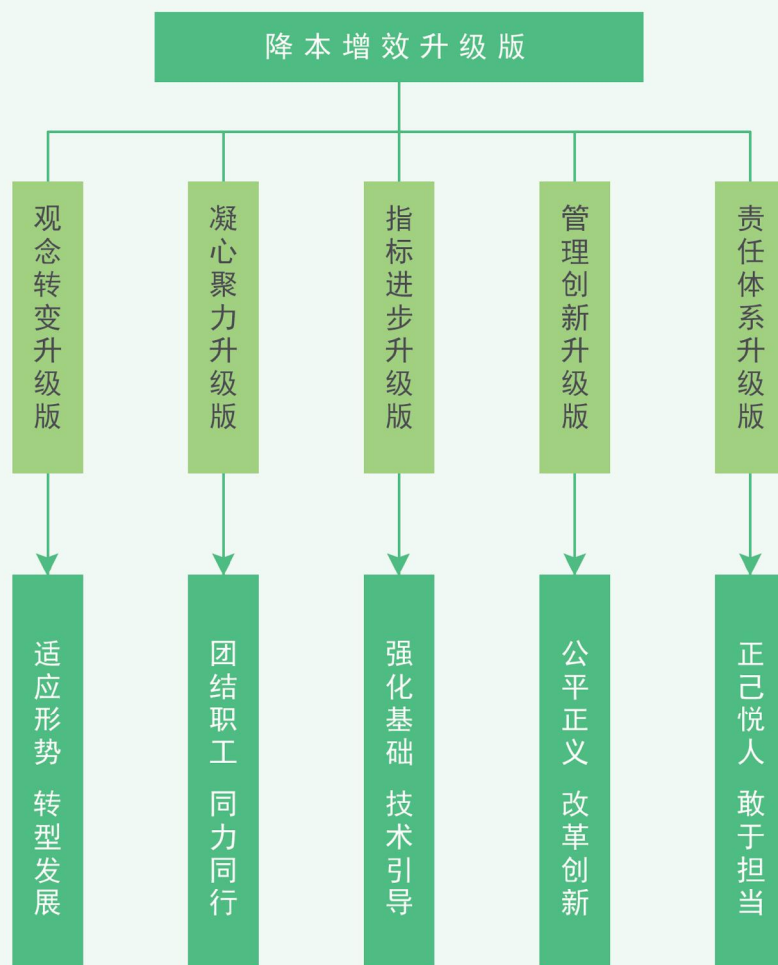
### 经济绩效

2012-2013 年是我国钢铁行业处境十分艰难的两年, 钢铁行业呈现出明显的“高产量、高成本、低利润”特征。两年来, 马钢坚持创新驱动, 加快转型发展, 全力以赴应对危机挑战。2012 年, 马钢生产成品矿 403 万吨、铁 1737 万吨、钢 1734 万吨、钢材 1659 万吨, 总资产 885 亿元, 实现营业收入 818.48 亿元, 利润总额 -34.8 亿元; 钢产量位居中国钢铁行业第 8 位; 2013 年, 生产成品矿 520 万吨、铁 1812 万吨、钢 1879 万吨、钢材 1813 万吨; 总资产 898 亿元, 实现营业收入 821 亿元, 利润总额 1.9 亿元; 钢产量位居中国钢铁行业第 9 位。



## 降本增效

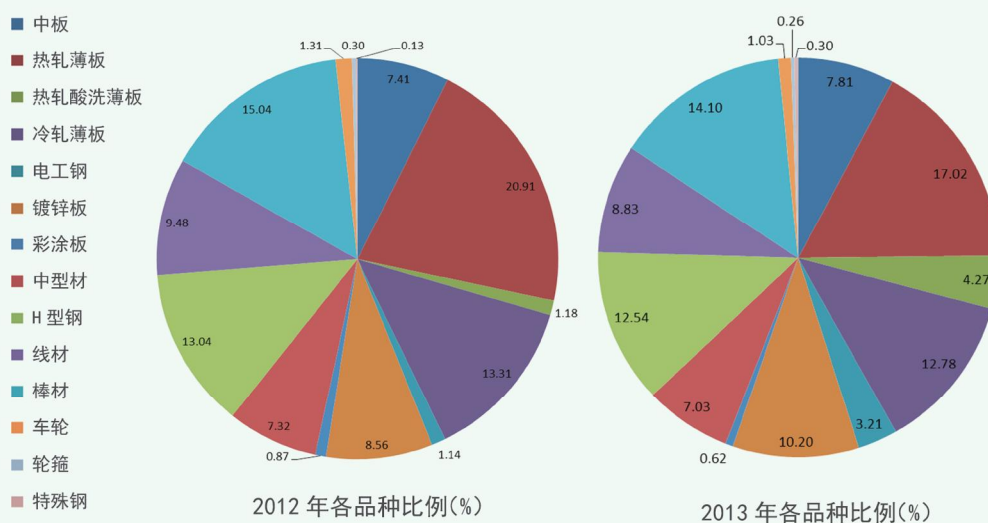
认真贯彻省委省政府提出的“降本增效、扭亏为盈，稳中求进、健康发展，转型升级、跻身一流”“三步走”目标要求，全力打造降本增效升级版，强化日成本管理，全方位提升企业经济运行质量，尽最大努力消化增本减利因素，两年来累计降本增效 40 亿元。





## 产品结构

围绕“板、型、线、轮、特”五大类产品结构，结合国家重点工程建设及各行业发展趋势，在降低钢材生产成本的同时，大力推进产品结构调整，提升马钢产品市场竞争力和市场形象。



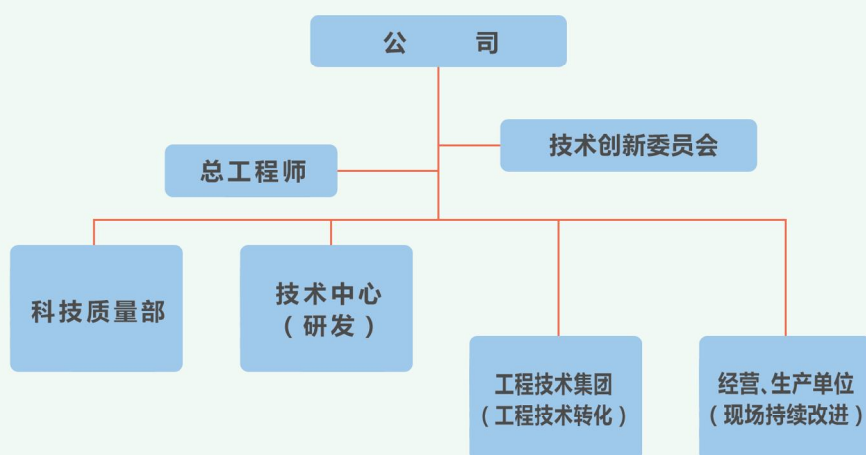
2012-2013年主要产品生产数量 单位：万吨

吨	2012年	2013年
汽车板	82	110
管线钢	48	19
家电板	91	120
硅钢	15	43
铁道用钢	19	15
车轮产品	19	15
H型钢	164	166

## 技术创新

以提高技术创新能力和效果为目标，不断完善技术创新机制，对关键和核心人才实行高薪，实施重大科技贡献重奖政策；建立高级技术主管使用管理办法，其年薪与技术成果挂钩；建立优秀青年技术人员培养机制，培养技术领军后备人才；建立科研开发和技术攻关项目委托机制，实行市场化运作，推进科研、生产、技术服务相融合。

	2012年	2013年
产品创新及技术创新的资金投入（亿元）	4.94	7.64
新产品销售额（亿元）	128.45	138.77
授权专利数量（件）	90	212



马钢技术创新组织体系

**技术创新平台。**推进“高性能轨道交通新材料及安全控制安徽省重点实验室”、“安徽省高性能建筑用钢工程研究中心”和“安徽省汽车用钢及应用工程技术研究中心”等创新平台规范化运作。

**知识产权管理。**采取垂直管理模式，建立覆盖全公司的知识产权管理网络。现持有注册商标 76 件，其中“马钢牌”商标(车轮及钢板、合金钢类)被国家工商总局认定为中国驰名商标。

荣誉名称	所获奖项名称	获奖等级
中国钢铁工业协会 冶金产品实物质量 认定“金杯奖”	冷镦钢热轧盘条	金杯奖
	铁路快速客车辗钢整体车轮	金杯奖
	铁路快速客车辗钢整体车轮	特优质量奖
	冷成型用冷轧低碳钢板和钢带	金杯奖
	免退火冷镦钢热轧盘条	金杯奖
	免退火冷镦钢热轧盘条	特优质量奖
	锅炉和压力容器用钢板	金杯奖
	连续热镀锌钢带	金杯奖
	低合金高强度结构用热轧H型钢	金杯奖
	海洋石油平台用H型钢	金杯奖
	海洋石油平台用H型钢	特优质量奖
安徽名牌产品	钢筋混凝土用热轧带肋钢筋	金杯奖
	低合金专用板	/
	高速线材	/
	火车轮	/
	冷镦钢热轧盘条	/
	热轧带肋钢筋	/
	压力管道制管用钢板(带)	/
	船用结构钢板	/
	家电用结构钢板	/
	冷轧钢板及钢带	/
冶金行业品质卓越产品	热轧H型钢	/
	普通碳素结构钢冷轧钢板及钢带	/
	铁路快速客车辗钢整体车轮	/
市长质量奖	热轧H型钢	
	第四届马鞍山市市长质量奖	





**技术创新成果。**围绕高端产品创新、工艺装备优化和核心技术研发，不断加大科研开发和技术攻关力度，取得了一批技术创新成果。大功率机车轮自主创新项目通过铁路总公司技术评审，动车组车轮具备装车试验条件。

### 2012-2013年马钢获得省级以上科学技术奖项目

获奖名称	级别	获奖时间	获奖类型
露天矿岩土工程灾变控制技术	部级一等	2012年	冶金科技进步奖
短流程全工序高品质用钢的板形质量控制	部级三等	2012年	冶金科技进步奖
露天矿开采岩土工程灾变控制技术	省级一等	2012年	省科技进步奖
全自动液压重载机械手研发与应用	省级三等	2012年	省科技进步奖
热轧带肋钢筋组织性能预报系统及应用	省级三等	2012年	省科技进步奖
家电用环保型热镀锌钢板研究开发与制造技术	省级二等	2013年	省科技进步奖
马钢新区二次资源综合利用关键技术研发	省级三等	2013年	省科技进步奖
Q345~Q420级高强度耐候H型钢产品研制	省级三等	2013年	省科技进步奖
破碎难采矿体诱导冒落高效开采技术研究	省级三等	2013年	省科技进步奖

## 管理创新

建立健全管理创新运行体系, 强化对管理创新项目选题立项、项目实施、成果评审验收的过程管理, 不断总结和提炼新的管理理念和科学的管理方法, 整体管理水平不断提升, 取得了一批管理创新成果。

奖项名称	获奖等级	项目名称
全国企业管理现代化创新成果	二等奖	大型钢铁企业以现金流为中心的资金管理
		钢铁企业自有矿山的整体开发管理
冶金企业管理现代化创新成果	一等奖	以打造国家级示范基地为目标的铁矿资源管理
	二等奖	钢铁企业节能环保产业化发展实践
	三等奖	微利时代以现金流为中心的资金管理
		投入经济风险可控的设备管理模式实践
		利用信息化技术再造水尺计量流程
安徽省管理现代化创新成果	一等奖	基于整体采矿理念的铁矿资源管理

## 安全生产

认真学习贯彻习近平总书记“人命关天，发展决不能以牺牲人的生命为代价。这必须作为一条不可逾越的红线”重要批示精神，坚持“安全第一、预防为主、综合治理”工作方针，深入开展安全隐患大检查和专项整治，以全覆盖、零容忍的态度，坚决防范各类事故发生，切实保护职工职业健康安全。马钢“安康杯”竞赛连续十三年被全国总工会和国家安全生产监督总局授予全国“安康杯”竞赛优胜企业称号；南山矿获全国总工会、冶金行业班组安全生产图版一等奖。

	2012年	2013年
安全生产投入（万元）	37612.82	43389.67
轻伤以上安全事故起数（起）	83	82
死亡人数（人）	3	1
千人死亡率	0.059	0.021
千人负伤率	1.575	1.689



定期开展安全培训及各类安全生产事故应急预案演练，每年演练 100 余次。2012 年 6 月 21 日，与市安监局联合组织举办“冶金企业煤气泄漏、中毒、着火事故应急预案演练”；2013 年 6 月 20 日，和省、市相关部门在煤焦化公司新区油罐区域联合举行“2013 年省暨马鞍山市、马钢危险化学品生产安全事故应急演练”。

年份	安全管理人员资格培训（人）	特种作业人员安全操作证培训（人）	特种作业人员复审取证（人）	特种设备作业人员复审培训（人）	新培训特种设备作业人员（人）
2012	518	437	5198	297	301
2013	533	365	5501	391	508



## 多元发展

进一步理顺产权关系,实施了集团层面涉及 20 家子分公司的资产重组,精干了钢铁主业,构建了钢铁主业、矿产资源业、工程技术、产品产业化、节能环保、贸易与物流、金融与投资、房地产与服务业“1+7”多元产业协同发展新格局。加强非钢板块发展顶层设计,按照同业归并和“一板块、一核心”原则,优化整合内部资源,加快推进非钢产业由“内生型”向“外向型”转变。



## 反腐倡廉

认真贯彻落实党和国家关于反腐倡廉战略决策，坚持标本兼治、综合治理、惩防并举、注重预防的工作方针，以开展党的群众路线教育实践活动为有力推动，加强惩治和预防腐败体系建设，全面推进廉洁风险防控管理，强化权力运行监督、效能监察和内部审计，为企业健康有序发展提供了强有力的纪律保证。公司荣获全国“内部审计示范企业”称号和安徽省审计先进单位称号。

**创新反腐倡廉教育。**加强党性党风党纪教育和职业道德教育，播放廉洁公益广告；组织开展廉洁文化作品征集，并在内部网络媒体对获奖作品进行展播；建立了反腐倡廉知识题库，开通了马钢党风建设和反腐倡廉知识网上测试系统；编印《马钢管理人员党纪条例和廉政法规学习读本及知识测试 300 题》，并将知识测试纳入中层管理人员绩效考核和新提任人员任前教育的内容；开展“廉政警示教育片集中播放月”活动，累计组织 19000 人次集中观看了廉政警示教育片。

**全面推进廉洁风险防控管理。**积极探索常态化管理机制，推进廉洁风险防控管理体系有效运行。公司及二级单位共查找各类风险点 21921 个，制定防控措施 22638 条，修订完善相关规章制度 319 项。

**强化权力运行监督。**制定下发《马钢集团公司党风建设和反腐倡廉工作责任制实施细则》，加强人、财、物等重要领域和经营管理重点环节权力运行的监督和制约，两年来先后 10 次分别对负有管理责任的 26 名公司中层管理人员进行了问责。

**加强作风建设。**贯彻落实中央、省委、省国资委关于改进工作作风、密切联系群众的有关规定，制定了马钢 20 条规定和细化落实的具体措施，先后组织改进作风有关规定执行情况工作督查 69 次。深入开展党的群众路线教育实践活动，建立了领导人员深入基层定点调研制度。开展了两级纪检监察机构工作人员、两级领导班子及成员会员卡专项清退活动，签订了《会员卡零持有承诺书》；开展了“正风肃纪集中推进月”活动，成立 6 个检查组，集中对领导人员职务消费、精简会议和文件、清理“小金库”、廉洁风险防控等情况进行了专项检查。



公司领导深入基层一线调研

**拓展效能监察工作领域。**抓住公司转型发展、扭亏增盈的关键环节，对公司重大决策、重点工作、重要任务执行和落实情况组织实施效能监察、专项调查和专项治理。

**认真开展内部审计。**两年来共完成审计项目 71 个，提供有价值的审计信息和建议 200 多条，查出违规、违纪、损失浪费资金 3000 余万元。



## 环境责任



严格贯彻执行国家关于能源、环保、资源综合利用、发展循环经济等方针政策、法规及标准；编制公司中长期能源、环保和资源利用规划和公司年度节能、环保、资源利用工作计划；积极改进生产工艺，优化用能结构，降低能源消耗和用能成本；扎实开展公司能源、环保工作监督管理和日常监察（监测），确保公司能源、环境管理体系有效运行；推进废弃物的减量化、再利用和资源化，提高资源综合利用率；加强建设项目的环境影响评价及“三同时”管理工作；强化员工节能环保意识培养，促进全员参与节能环保工作。





## 环境绩效指标

指标	单位	2012 年	2013 年
环保总投资	万元	5181	13496
吨钢综合能耗	kgce/t	644	622
吨钢耗新水	m <sup>3</sup>	4.29	4.10
工业水重复利用率	%	97.65	97.66
资源综合利用率	%	99.29	99.26
吨钢 CO <sub>2</sub> 排放量	tCO <sub>2</sub> /t	2.05	2.05
吨钢 SO <sub>2</sub> 排放量	Kg/t	1.46	1.46
吨钢 COD 排放量	Kg/t	0.084	0.084
吨钢粉尘排放量	Kg/t	0.84	0.86
自发电比例	%	75.29	74.99
万元产值能耗	tce/万元	1.70	1.81
万元产值水耗	m <sup>3</sup> /万元	9.35	9.98

## 节能减排

系统推进节能减排工作，建成投用新、老区能源中心，引进合同能源管理机制，系统节能水平显著提升。

**积极开展碳减排工作。**坚持组织开展碳减排与贸易工作，先后开发新老区干熄焦、CCPP 等 CDM 项目，计算合计年减排量 122 万吨 CO<sub>2</sub>，并在联合国成功签发新老区干熄焦系统 CDM 项目。截止 2013 年年底，已获得 510 万欧元 CO<sub>2</sub> 贸易减排量收益。



现代化能源控制中心

## 环境经营

把环境经营理念贯穿到生产经营的全过程,大力推进绿色采购、绿色制造、清洁生产和节能减排,深入推行 ISO14001 环境管理体系和企业环境监督员管理制度体系,努力建设资源节约型、环境友好型企业。两年来共节约 75 万吨标煤。

**现场管理。**坚持“6S”管理,持续推进现场管理向设备高效运行、厂区物流有序、环境经营进军。



**绿色产品开发。**紧紧围绕市场需求,重点开发多功能、节约环保型绿色产品。两年来共开发新型绿色产品 246 万吨。



**绿色采购。**在技术、服务等指标同等的条件下,优先购买对环境影响较少的环境标志产品,在和供方签订合同时,对供方施加环境影响,要求供方对废旧物资和包装物等危险废物进行回收并按照国家法律进行妥善处理。生产原料实施“精料方针”,采购进口高品位、低硫矿石以及低硫煤炭等,从源头上进行污染预防。

## 资源回收利用

在绿色发展和环境经营理念的指导下，努力实践，勇于创新，不断提高固体废物资源利用技术水平和利用效能。

**水资源回收利用。**共有废水处理利用设施 72 套，处理能力约 12 万 m<sup>3</sup>/h，设备完好率、同步运行率均为 100%，部分循环水系统实现持续零排放。拥有老区六汾河 10 万吨污水处理厂和新区公辅污水处理站两套综合污水处理站。2013 年工业重复利用水量 240427.1 万 m<sup>3</sup>，全年工业用水重复利用率 97.66%，吨钢耗新水 4.10m<sup>3</sup>。

**煤气、余热余压回收利用。**通过关键与共性节能技术的应用，在满足厂区内循环利用的基础上，积极推进煤气、余热余压等二次能源向电力等洁净能源的转换，提升了二次能源利用效率。

**固废资源回收利用。**严格执行固体废物的危废辨识和废旧物资判废流程，实施分类管理，全面控制二级厂矿危险废物处置利用，推进工业危废管理规范化。

能源种类	单位	2012年	2013年
高炉煤气放散率	%	0.54	0.11
焦炉煤气放散率	%	0.05	0
转炉煤气回收量	m <sup>3</sup> /t钢	101.7	105.88
转炉余热蒸汽回收*	kg/t钢	60.3 ( 210-225°C,1.2-2.5Mpa )	55 ( 210-225°C,1.2-2.5Mpa )
轧钢系统余热蒸汽回收*	kg/t材	24.67 ( 160-170°C~0.8MPa )	23.67 ( 160-170°C~0.8MPa )

\*注：回收蒸汽请注明蒸汽的平均品质，如温度、压力。

项 目	2012年发电量, 万kWh	2013年发电量, 万kWh	机组大小, MW (分机组)
企业总用电量	736754	748787	
自发电总量	554668	561490	
热电厂发电量	329870	343828	425
二次能源发电量	224798	217662	
其中：干熄焦发电	53441	53281	84
TRT发电	41997	41492	76.8
CCPP发电	107298	107680	153
烧结余热发电	12105	11635	17.5
转炉烟气余热发电	2402	2477	9
其他发电	7555	1097	15



## 绿化美化

坚持“生态、经济、美观”三者兼顾的指导原则，全面落实厂容绿化工作计划，精心组织厂区绿化重点项目实施，厂区绿化布局和厂容环境进一步改善。两年来，投入绿化资金2559万元，新建改造绿地30.53万平方米，绿地面积达1584.49万平方米，绿地率45.16%。

积极响应国家号召，大力开展植树造林活动，每年举行大型义务植树活动。两年来通过义务植树活动栽植乔木3302株，铺植草坪0.68万平方米。





## 绿色矿山

秉承“绿色矿山、和谐矿山”发展理念，以国家级矿产资源综合利用示范基地项目为载体，遵循“边生产、边建设、边复垦”的方针，在生产建设过程中，因地制宜，积极开展矿山土地复垦工作，呈现出经济发展和生态文明齐头并进的良好态势。2013年，经国土资源部批准，南山矿高村铁矿、姑山矿姑山铁矿、桃冲矿长龙山铁矿被列为第三批国家级绿色矿山试点单位。







## 员工发展



坚持以人为本, 高度重视员工发展, 保障员工的合法权益, 强化员工培训、管理、激励机制建设和福利保障, 挖掘员工潜能, 为员工提供广阔的职业发展空间, 实现员工与企业共同成长。

## 员工绩效指标

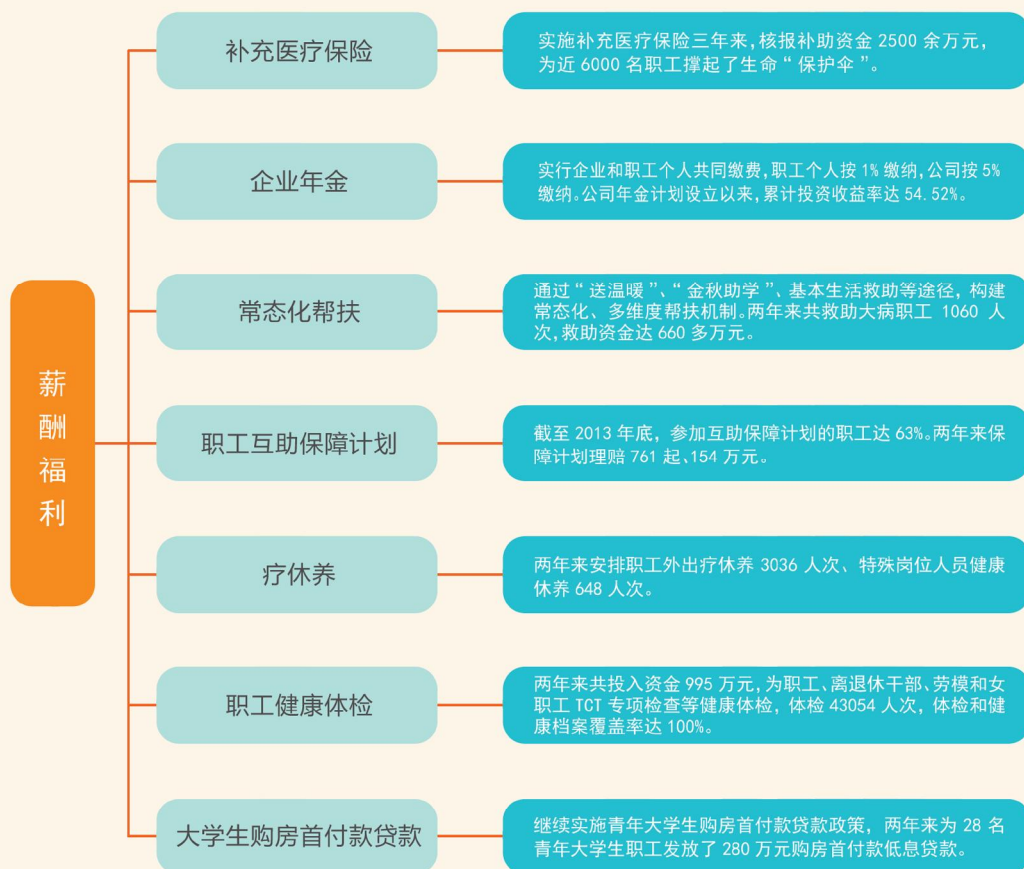
指 标	2012 年	2013 年
员工总数(人)	51129	50030
男女员工比例	4.66:1	4.95:1
新进员工数量(人)	305	1033
劳动合同签订率	100%	100%
年人均带薪休假天数	13.3	13.3
女性管理者比例	6.61%	6.55%
员工因公伤亡数(人)	3	1
人均培训课时	22	22
吸纳就业人数(人)	305	1033
其中:大学生	145	484
转退伍军人	0	163
员工满意度	80.91%	82.75%
员工流失率	0.36%	0.27%
少数民族员工(人)	747	719
员工工资总额(亿元)	30.14	31.18
员工平均工资(元/年)	56276	61983
男女员工平均工资比例	1.189:1	1.185:1

	2012年		2013年	
	人数	百分比	人数	百分比
<b>员工学历结构</b>				
研究生及以上	582	1.2%	647	1.3%
大学	6220	12.2%	6471	12.9%
大专	10241	20.0%	10368	20.7%
中专	2014	3.9%	1927	3.9%
技校	5110	10.0%	5040	10.1%
高中及以下	26962	52.7%	25577	51.1%
<b>员工职称结构</b>				
高级工程师以上	1797	3.5%	1777	3.6%
工程师	1908	3.7%	1913	3.8%
助理工程师	1854	3.6%	1882	3.8%
高级技师	137	0.3%	137	0.3%
技师	2185	4.3%	2212	4.4%
高级工	15058	29.5%	14816	29.6%
<b>员工年龄结构</b>				
30岁以下	2084	4.1%	2629	5.3%
30-40岁	11468	22.4%	9752	19.5%
40-50岁	28205	55.2%	26858	53.7%
50岁以上	9372	18.3%	10791	21.5%
<b>员工培训指标</b>				
年培训费用(万元)	2237.4		2160.8	
参加培训人数(次)	20988		18846	
培训班数	373		385	
员工培训覆盖率	41.05%		37.67%	
人均培训时间	22.7		22.5	
高校进修人数	209		285	



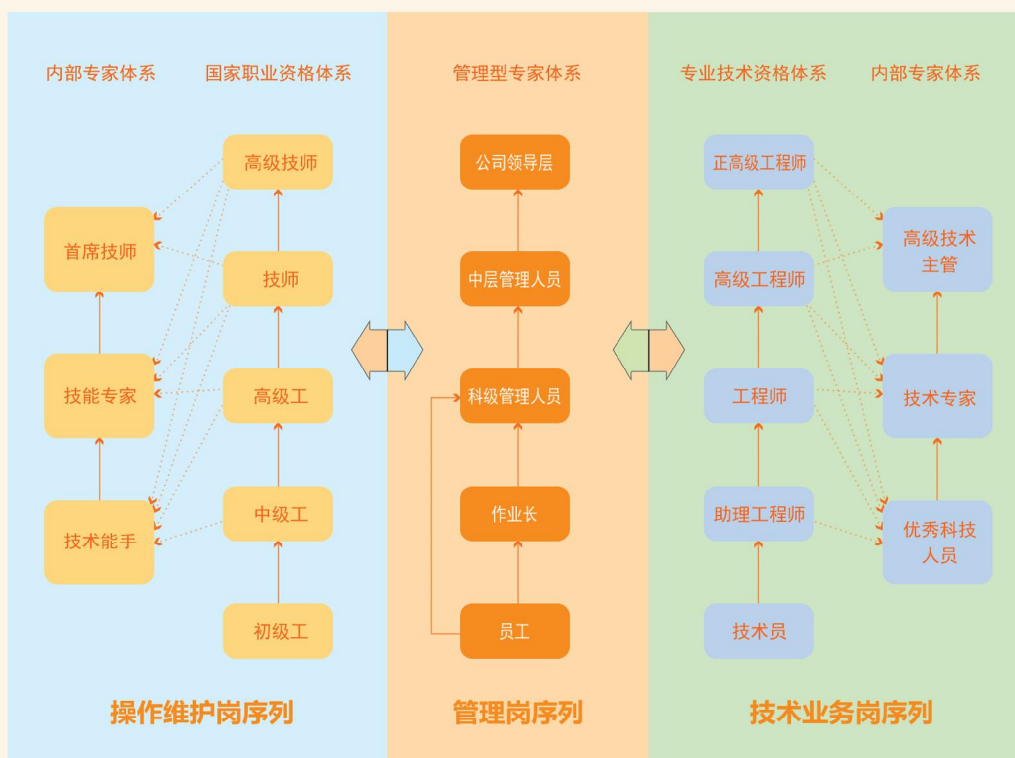
## 薪酬福利

面对严峻内外部形势，公司采取积极措施，力保职工收入不出现大幅下降。2012年，公司在册职工共发放工资总额 30.14 亿元，年人均收入 56276 元，分别比 2011 年下降了 4.05% 和 0.33%。2013 年，公司奋力实现了扭亏增盈目标，在册职工共发放工资总额 31.18 亿元，年人均收入 61983 元，分别比 2012 年增长了 3.45% 和 10.14%。



## 员工成长

全面推进全员岗位绩效管理,强化员工培训、技能鉴定,构建了管理、技术、操作三支队伍人才成长通道。建设专家人才库,目前公司共有高级技术主管51人,技术专家(一等津贴)97人、技术专家(二等津贴)153人,优秀科技人员(三等津贴)317人,优秀科技人员(四等津贴)388人;首席技师19人、技能专家71人,技术能手189人。



马钢管理、技术、操作三支队伍职业发展通道示意图

**员工培养。**按照“创新驱动、转型发展、全面提升企业竞争力”的总体要求,围绕提升人力资源队伍素质和人才培养的需要,大力组织开展各类员工的教育培训活动。两年来,集中组织开展内部培训758期39834人次,送外培训219批次2297人,投入培训经费4398.2万元。

**员工技能鉴定。**坚持鉴定与培训相结合、鉴定与生产实践相结合、鉴定与培训教学相结合、鉴定与持证上岗和促进职工岗位成才相结合的方针，统一组织实施技能鉴定工作，实现技能鉴定规范化、常态化。两年来，对 1301 人进行了冶金行业特有工种各等级鉴定，其中初级 506 人，中级 591 人，高级 204 人。

**技师职业资格考评。**根据工种和员工分布情况，坚持每年选择相关工种组织技师职业资格考评。两年来，共有机修钳工、维修电工、轧钢工、炉外精炼工、高炉炉前工、电机车司机等 26 个工种 244 名员工通过考评获得技师资格。



**技能明星。**2012年,由中钢协、机冶建材工会全国委员会等主办,马钢承办的“马钢杯”第六届全国钢铁行业职业技能竞赛圆满落幕。马钢代表队荣获团体总分第一名,四个竞赛工种中高炉炼铁工、化学分析工、电焊工三个工种获第一名,干熄焦工荣获第六名,为历届参赛中最佳成绩,8名参赛选手均荣获“全国钢铁行业技术能手”称号。其中,王昔文、刘军2名选手获“全国技术能手”称号,王志堂被授予“全国五一劳动奖章”,马钢被主办方授予“特别贡献奖”。



高炉炼铁工 王志堂



化学分析工 王昔文



电焊工 刘军





## 民主管理

坚持“依靠”方针,不断完善民主管理制度,拓宽民主管理渠道,保障职工民主权利。



## 劳动关系

建立了“党委领导、行政支持、工会协调、各方配合、职工参与”工作组织架构，积极构建和谐劳动关系。

**平等协商续签集体合同。**注重从源头上维护职工和企业的合法权益，公司工会与行政方通过平等协商，续签了《工资专项集体合同》、《集体合同》和《女职工权益保护专项集体合同》，切实维护职工的基本劳动权益和经济权益。

**深化和谐劳动关系企业创建。**建立健全劳动争议协调机制，完善三级劳动争议调解网络。认真做好人社部开展第一批国有企业劳动争议预防调解示范工作检查验收。两年来，公司接受职工关于劳动争议方面的咨询42次，受理的7件劳动争议全部平稳调解结案，调解结案率为100%。

**开展各类文体活动。**根据企业实际和职工需求，组织开展了各类小型化、大众化、娱乐化的文体活动，举办了“马钢新年音乐会”、“工厂纪事”、“魅力马钢”摄影赛、“长钢杯”书画作品展和第三届职工羽毛球俱乐部等级联赛。马钢被国家体育总局授予2012年全国健身先进单位称号。



签订专项集体合同



劳动争议调解



羽毛球健身



文艺演出



## 最可爱的马钢人

2013年,面向基层一线职工,在全公司范围内开展寻找“最可爱的马钢人”活动,评选出首批30名“最可爱的马钢人”。他们扎根岗位,勤勉敬业,是马钢建设共同家园的楷模。



表面工程公司作业长 方明力



姑山矿钻机工 赵殿华



二钢轧总厂作业长 杨志宏



检测中心检验技师 符玉霞



设备检修公司作业长 王叶



一铁总厂烧结分厂厂长 曹建民



煤焦化公司焦炉炉长 蒋玄



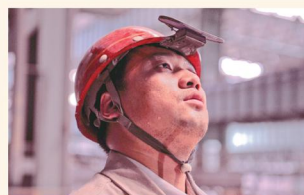
废钢公司仓综合班组长 王彪



二铁总厂作业长 杭桂生



技术中心探伤室组长 汤志贵



特钢公司摇炉工 陈超



集团设计研究院设计师 黄凯



热电总厂汽轮机专工 奚后斌



南山矿高村铁矿段长 余后迅



配送中心作业长 李光军





三钢轧总厂炼钢分厂首席技师 胡惠华



一能源总厂供水分厂厂长 胡曙光



车轮公司班长 吴诚



汽运公司驾驶员 韦圣俊



铁运公司钳工技师 赵家华



四钢轧总厂作业长 易杨



冶建公司作业长 李邦国



物资公司汽车驾驶高级技师 吴波



一钢轧总厂点检员 廖真忠



重机公司电炉丁班炉长 钱有贵



港料总厂港口分厂厂长 朱梦伟



桃冲矿龙山铁矿调度长 赵仕富



离退休中心金家庄站站长 方军



二能源总厂作业长 赵永俊



三铁总厂B高炉炉长 高鹏

# 社会责任



## 诚信经营

践行“公民企业”履责理念，坚持合规经营、诚实守信，积极参与社区事务，支持社会公益活动，促进企业与社会和谐共赢、健康发展。

认真贯彻落实《“三重一大”决策制度实施办法》，加强对“重大事项决策、重要干部任免、重要项目安排、大额资金使用”集体决策制度的执行监督，着力提高科学决策的能力和水平。报告期内，未发生领导班子违反“三重一大”集体决策制度问题。

将法制建设作为推进企业发展、提升管理水平的重要举措，围绕公司生产、经营等各项业务做好法律服务，强化风险管控，规避法律风险。两年来，共审查重大合同 162 份，处理贸易纠纷 15 起、办结 4 起，避免和挽回经济损失 8929 万元。

把依法诚信纳税作为衡量企业商业信誉的标尺和企业宝贵的无形资产，坚持依法纳税、诚信纳税、主动纳税。两年来累计上交税金 52.2 亿元，未发生偷税漏税事件。

	2012年	2013年
纳税额 (亿元)	23.56	28.68

## 利益相关方关系——供应链绩效

注重保障与利益相关方各方的权益，构建企业与上下游供应链良好互动关系，积极推动供应链各方履行社会责任，为企业可持续发展创造了良好的外部环境。

**责任采购。**遵循质量从优、稳定从优的原则，优化供应链结构，加强与战略供方长期稳定、互利共赢的合作关系，共同增强降低整个供应链成本和防御市场风险的能力。成立招标中心，加大招标力度，每年分品种制定《非招标目录》，在采购各个环节实行“阳光采购”。建立了与重点战略供方的定期沟通交流机制，坚持高层互访制度，每年度召开供方座谈会和技术质量商务交流会，加强日常沟通和交流，搭建了较好的信息交流平台。对社会声誉良好、注重环境保护等社会责任表现良好的供应商，保持或增加采购量，巩固长期战略合作关系。

**供应链体系竞争力。**致力于培育优秀诚信供应商，在供方中广泛宣传、推广建立质量体系，帮助数十家企业通过 ISO9001 质量体系认证。规范供方商业行为，优化供方准入流程，共同营造公正、公开、和谐的采购环境。对不诚信供应商，建立了“黑名单”、“警示目录”制度。推进下游用户质量体系建设，公司对客户考评中有一个加分项，即客户通过 ISO9001 的可以加分，同时积极帮助客户通过 ISO9001 认证。

**用户至上。**坚持“互利共赢”理念，建立个性化营销，树立品牌形象，以服务为主要竞争手段，推进服务型钢铁产品供应链体系建设，实施行业经理及客户经理负责制的销售组织模式，努力为客户提供优质、高效、个性化、精细化服务。组建了汽车、家电、铁路客货车轮、制管等 30 个行业营销团队。成立了汽车板、彩涂、车轮等事业部，派驻专职服务队伍，提供专业的点对点服务。

客户满意度 (%)	2012年	2013年
	82.39	86.57



在合肥、马鞍山、芜湖、金华、扬州、广州、重庆等地建成了九个加工配售中心，延伸产业链，实现了由仓储、开平剪切加工向生产零部件深加工方面的延伸，直接为汽车、家电等制造企业提供服务。



- |                  |                    |
|------------------|--------------------|
| ■ 马钢(扬州)钢材加工有限公司 | ■ 马钢(芜湖)加工配售有限公司   |
| ■ 马钢(金华)钢材加工有限公司 | ■ 马钢(芜湖)材料技术有限公司   |
| ■ 马钢(广州)钢材加工有限公司 | ■ 马钢(重庆)材料技术有限公司   |
| ■ 马钢(合肥)钢材加工有限公司 | ■ 马钢(慈湖)钢材加工配售有限公司 |
| ■ 马钢(合肥)材料技术有限公司 |                    |

## 利益相关方关系——社会贡献

**社会捐赠。**热心公益事业，积极回报社会，主动参与社会慈善公益活动，履行公民企业责任。两年来累计对外捐赠 170 万元。

时间	捐赠事由	捐赠金额
2012.12	马鞍山市慈善一日捐	60万元
2013.7	黄山市潜口镇洪水灾害	50万元
2013.12	马鞍山市慈善一日捐	60万元

**吸纳就业。**坚持每年向社会公开招聘大专院校毕业生，稳妥有序地开展了市场化、社会化招工。两年来，共吸纳就业 1338 人。

**定点扶贫。**2012 年泾县作为马钢的定点帮扶县，摆脱了贫困县的帽子。马钢被国务院授予“全国扶贫开发先进集体”荣誉称号。2013 年阜南县被安徽省政府确定为马钢的定点帮扶县。在帮扶中，公司树立扶贫固本和“以培养造血功能为主”的扶贫理念，找准帮扶切入点，选好帮扶项目，确保帮扶工作落到实处。

**灾区援建。**2013 年 7 月份，黄山市徽州区潜口镇遭遇洪水灾害，根据省国资委安排，马钢对潜口镇蜀源村进行了定点帮扶。

**防洪防汛。**马钢地处长江之滨，每年承担着大量防洪防汛任务。目前，马钢防汛堤段全长 8309 米，包括长江、慈湖河、六汾河，累计有 24 个二级单位参与防守任务。同时，马钢还承担了部分排涝任务，现有排涝泵房 6 座，实行专人负责、24 小时值班。此外，马钢为市防汛指挥部承担了部分物资储备任务。两年来，马钢负责的防汛区域均实现安全渡汛，确保了当地居民生活和公司生产的顺行。

**积极开展代培。**组织安排北京科技大学、东南大学、合肥工业大学、安徽工业大学、铜陵学院等省内外大学生和安冶学院共 100 多批次约 15000 人次来公司参加社会实践实习，以及太钢、沙钢、成钢、中冶华天等企业 460 余人的代培工作。

## 利益相关方关系——老有所乐

**服务离退休职工。**马钢离退休中心以尊老敬老为己任，构建和谐、稳定一方为目标，以开展“敬老文明号”创建为抓手，扎实做好3.4万名离退休职工的管理和服务工作，传递了正能量。2012年，中心先后获安徽省老干部工作先进集体、第三届省属企业文明单位；2013年荣获全国、全省、全市第一届“敬老文明号”、省老干部工作先进单位等荣誉称号。



**办好马钢老年大学。**老年教育事业是一项系统工程。发展老年教育是促进社会公平和正义、建设和谐文化、完善社会管理的重要途径。1991年，公司开办了马钢老年大学，经过二十三个春秋，马钢老年大学已由初创时的一间教室、一个专业、20多名学员发展到一个校本部、三所矿山分校、49个专业118个班，聘用教师70余人，固定教学场所3600平方米，设置钢琴、电子琴、电脑、舞蹈练功房、烹饪实作、书画等专用、通用教室17间。先后荣获安徽省首批省级老年大学示范校、全国企业老年大学示范校、全国先进老年大学等称号。







**关心下一代。**马钢关工委以服务社区、服务校园、服务家庭为重心,扎实开展“学雷锋、心向党、讲品德、见行动”系列教育活动,花山、双岗、雨山等服务站主动与周边学校社区联系,开展“大手拉小手”、“快乐四点半”等特色共建活动,推动了精神文明建设。关工委荣获 2013 年度全国五好基层关工委先进集体称号。



## 志愿者行动

以“奉献、友爱、互助、进步”的志愿者精神为统领，深入开展青年志愿者行动。

**志愿者服务。**2012年4月，公司成立了学雷锋志愿者服务队，统一组织实施公司层面的志愿服务工作。同时，成立了全国钢铁行业郭明义爱心团队马钢青年志愿者分队。



**麦田计划。**麦田计划是一个民间助学组织，致力于改善中国贫困山区孩子的教育环境，包括为贫困山区中小學生提供读书资助、兴建校舍、成立图书室等。麦田马鞍山团队于2010年1月正式成立。这支以马钢四钢轧总厂职工为主要成员的团队，得到了社会各界的广泛支持。多年来，麦田马鞍山团队先后开展了“让爱温暖寒冬”安徽阜阳贫困地区衣物捐赠活动、“一人一字典”、阜阳新华小学麦田图书室等活动。





傅强在献血

**义务献血。**两年来，共有 4839 名职工参加义务献血，献血总量 1113450 毫升。其中，马钢职工傅强坚持 15 年义务献血，被授予第四届全国道德模范提名奖。

**中国好人。**因拾金不昧，马钢重机公司职工栾家国被评为 2012 年元月诚实守信类“中国好人”；因见义勇为，马钢第四钢轧总厂职工周燕兵被评选为 2013 年 4 月见义勇为类“中国好人”。

## 推动行业发展

### 参与行业标准制定：

报告期内，马钢（集团）公司主持起草发布的标准项目

标准名称	起草单位
海洋石油平台用热轧H型钢	技术中心、三钢轧
煤沥青筑路油	煤焦化、技术中心
煤沥青筑路油 粘度测定方法	煤焦化、技术中心
煤沥青筑路油 蒸馏试验	煤焦化、技术中心
煤沥青筑路油含萘量测定方法	煤焦化、技术中心
转底炉法粗锌粉	技术中心
转底炉法冶金尘泥金属化球团	技术中心
高炉鼓风机前冷冻脱湿工艺规范	一能源
转炉汽化系统回收蒸汽发电系统运行规范	一能源
非调质冷镦钢热轧盘条	技术中心、三钢轧
非调质冷镦钢丝	技术中心、三钢轧



## 社会角色

公司参加的国家及省级主要协会、学会情况	
学会/协会	角色
中国钢铁企业协会	副会长
中国金属学会	理事
中国企业联合会	理事
中国安全生产协会	常务理事
中国矿业联合会	理事
中国设备管理协会	会员
中国内部审计协会	会员
中国冶金矿山企业协会	常务理事
中国废钢应用协会	副会长
全国冶金计划生育协会	理事
全国冶金绿化协作组	理事
中钢协企业法律事务分会	副会长
中钢协冶金设备工作委员会	副主任单位
中国价格协会冶金价格分会	副会长
安徽省安全生产协会	副会长
安徽省内部审计协会	副会长
安徽省内部审计学会	常务理事

## 未来展望



当前，全球经济弱势复苏，国内经济增速放缓。国家宏观政策将更加注重产业结构调整 and 消费结构升级，更加注重经济发展转型和资源环境约束。在此大背景下，钢铁行业发展形势不容乐观，“产能过剩、需求低迷、价格低位、成本难降”的基本特点在短期内不会改变。同时，由于我国经济仍将保持一定速度发展，随着新型城镇化建设的快速推进，高铁、城铁、水利、环保等中央和地方项目的实施，都将带来着巨大的钢铁产品需求潜力。对钢铁企业而言，面临的复杂外部环境，既是严峻挑战，也是推动转型升级的重要机遇。只有抢抓挑战中的机遇，努力在这一轮产业结构调整和行业竞争中赢得先机、占据主动，才能赢得未来。

在分析行业市场环境深刻变化的基础上，马钢以改革创新的思维，对未来发展进行系统谋划，构建了“钢铁主业和矿产资源业、工程技术、产品产业化、节能环保、贸易与物流、金融与投资、房地产与服务业”的“1+7”多元产业发展模式，开启了加快转型发展的新征程。

**在钢铁主业方面**，坚定不移地把钢铁主业作为基石，以推动产品升级及产业化为方向，强化关键性产品的绝对优势、打造战略性产品的比较优势、巩固发展一般性产品的传统优势，以“品牌产品和金牌服务”提升市场竞争力。

**在非钢产业方面**，坚持依托钢铁主业与开拓外部市场相结合，稳步打造具有独立经营能力和品牌影响力的七大支柱板块，努力形成与钢铁主业相互支撑、协同发展的新格局。

**在体制机制方面**，坚持以人为本，通过建立员工岗位层级体系和实施宽带薪酬制度、推进业务流程再造、深化产权多元化改革、强化科学精细管理等途径，激发组织活力和员工创造力。

在推进转型发展的过程中，马钢将坚守社会责任理念，推进社会责任管理与企业战略目标、愿景和行为理念的高度融合，实现与各利益相关方的互惠共赢发展，努力成为具有国际竞争力和社会责任竞争力的现代化钢铁企业集团。

# 附录



## 主要业务单元介绍

### 马鞍山钢铁股份有限公司

马鞍山钢铁股份有限公司是我国特大型钢铁联合企业，A+H 股上市公司，主营黑色金属冶炼及其压延加工与产品销售，拥有冷热轧薄板、镀锌板、彩涂板、硅钢、高速线(棒)材、H 型钢、车轮(轮箍)等世界一流的生产线，形成独具特色的“板、型、线、轮、特”产品结构，产品广泛应用于汽车、家电、铁路交通、机械制造等行业。

马鞍山钢铁股份有限公司	电话：0555-2883492	传真：0555-2884350
<b>分支机构：</b>		
马钢(合肥)钢铁有限责任公司	电话：0551-64409310	传真：0551-64403133
安徽长江钢铁股份有限公司	电话：0555-2919724	传真：0555-2919067
特钢事业部	电话：0555-2884956	传真：0555-2884956
车轮事业部	电话：0555-2883669	传真：0555-2888282
彩涂板事业部	电话：0555-2892103	传真：0555-2896907
马钢汽车板推进处	电话：0555-2871130	传真：0555-2890805
马钢销售公司	电话：0555-2883309	传真：0555-2877345
马钢(合肥)钢材加工有限公司	电话：0551-63853168	传真：0551-63853168
马钢(芜湖)加工配售有限公司	电话：0553-5900123	传真：0553-5900101
马钢(芜湖)材料技术有限公司	电话：0553-5900123	传真：0553-5900101
马钢(广州)钢材加工有限公司	电话：020-82091890	传真：020-82091890
马钢(金华)钢材加工有限公司	电话：0579-82238101	传真：0579-82238098
马钢(扬州)钢材加工有限公司	电话：0514-87527568	传真：0514-87527568
马钢(重庆)材料技术有限公司	电话：023-63027538	传真：023-63027538
马钢(慈湖)钢材加工有限公司	电话：0555-3507508	传真：0555-3507508



### 马钢集团矿业有限公司

马钢集团矿业有限公司是马钢(集团)控股有限公司全资子公司,下辖南山矿、姑山矿、桃冲矿 3 个分公司,并受权管理罗河矿、张庄矿。拥有 10 个铁矿的采矿权、5 个铁矿的探矿权、2 个辅料的采矿权,现具备 1900 万吨/年铁矿石原矿生产能力。

马钢集团矿业有限公司	电话: 0555-2200625	传真: 0555-2200625
<b>分支机构:</b>		
安徽马钢张庄矿业有限责任公司	电话: 0564-6373779	传真: 0564-6373779
安徽马钢罗河矿业有限责任公司	电话: 0551-87752975	传真: 0551-87752975
马钢南山矿业公司	电话: 0555-3111907	传真: 0555-3111562
马钢桃冲矿业公司	电话: 0553-7355002	传真: 0553-7355015
马钢姑山矿业公司	电话: 0555-6519275	传真: 0555-6519107

### 马钢工程技术集团有限公司

安徽马钢工程技术集团有限公司是马钢(集团)控股有限公司全资子公司,拥有多项国家颁发的甲级资质和国(境)内外承包工程经营权,主营业务涵盖工程设计、装备制造、信息技术、工程建设安装、工程管理、工程监理、设备维修服务等。

马钢工程技术集团	电话: 0555-8880606	传真: 0555-8880606
<b>分支机构:</b>		
马钢集团设计研究院有限责任公司	电话: 0555-2110880	传真: 0555-2110899
安徽马钢重型机械制造有限公司	电话: 0555-2887370	传真: 0555-2887370
安徽马钢输送设备制造有限公司	电话: 0555-2109767	传真: 0555-2109767
马鞍山马钢钢结构工程有限公司	电话: 0555-2108959	传真: 0555-2108959
马鞍山马钢表面工程技术有限公司	电话: 0555-2892834	传真: 0555-2893247
安徽马钢设备检修工程有限公司	电话: 0555-2886412	传真: 0555-2886412
安徽马钢冶金建设工程有限公司	电话: 0555-2893255	传真: 0555-2893255
安徽马钢自动化信息技术有限公司	电话: 0555-2882353	传真: 0555-2886353
安徽马钢工程技术有限公司	电话: 0555-8880880	传真: 0555-8880886

### 马鞍山马钢晋西轨道交通装备有限公司

马鞍山马钢晋西轨道交通装备有限公司由马鞍山钢铁股份有限公司和晋西车轴股份有限公司共同出资设立,注册资本 3 亿元人民币,致力于建成以高速动车组轮轴、出口轮轴和城市轨道交通轮轴研发、生产和维修为主,客货车轮轴生产、维修为辅的轮轴生产基地。

电话: 0555-2388168      传真: 0555-2388168

### 安徽欣创节能环保科技股份有限公司

安徽欣创节能环保科技股份有限公司是安徽省高新技术企业，具有环保工程专业资质、机电设备安装和防腐保温工程资质，拥有余热发电集成综合技术及应用、耐高温滤料（滤袋）技术及应用、烟气湿法脱硫技术及应用、水处理药剂研发及应用等一批核心技术。

电话：0555-2765700 0555-2765711 传真：0555-2765700 0555-2765711

### 马钢国际经济贸易总公司

马钢国际经济贸易总公司是一家集矿业、原燃料、钢材贸易、投资于一体的综合性贸易公司，注册资本 5 亿元人民币，具备进出口经营权，自营和代理各类商品及技术进出口业务以及国内贸易。

电话：0555-2876466 传真：0555-2875606-151

### 马钢集团康泰置地发展有限公司

马钢集团康泰置地发展有限公司是 2010 年 9 月改制的马钢控股、员工参股的产权多元化有限责任公司。主要从事房地产开发与销售、物业服务、房屋资产管理及经营等业务，拥有物业服务国家一级资质、房地产开发二级资质。

电话：0555-2883566 传真：0555-2883566

### 境外机构

马钢(香港)公司  
马钢(澳洲)公司  
德国 MG 贸易发展有限公司

电话：00852-28027338  
电话：0061-892217958  
电话：0049-2131-967070

# 意见反馈



感谢您阅读《马钢 2012—2013 社会责任报告》。如您对我们的报告有任何意见或建议，请致电 +86-555-2876158，或邮寄到：安徽省马鞍山市九华西路 8 号马钢办公楼 1629 室（邮编：243003）

您对报告的宝贵建议和意见？

您的信息

姓名：\_\_\_\_\_ 职务：\_\_\_\_\_

邮箱：\_\_\_\_\_ 电话：\_\_\_\_\_







---

电话: +86 555 2883492 传真: +86 555 2884350 地址: 中国 安徽 马鞍山市九华西路8号 邮编: 243003